



INFORME ANUAL 2013

Vivir es increíble[®]

CONTENIDO

MISIÓN, VISIÓN Y VALORES	1
CIFRAS FINANCIERAS RELEVANTES	2
INFORME DEL PRESIDENTE DEL CONSEJO DE ADMINISTRACIÓN	3
INFORME DEL DIRECTOR GENERAL AL CONSEJO DE ADMINISTRACIÓN	6
VENTAS	8
PRODUCTOS Y SERVICIOS	11
FUERZA PRODUCTORA	15
SERVICIO AL CLIENTE	17
SINIESTRALIDAD	18
EFICIENCIA OPERATIVA	20
RESULTADO TÉCNICO	21
INVERSIONES	22
RESULTADOS Y SOLVENCIA	25
NUESTRA GENTE	26
PROGRAMAS SOCIALES	29
RESPONSABILIDAD SOCIAL	30
CAMPAÑA DE PUBLICIDAD	33
EMPRESAS FILIALES	34
CONSEJO DE ADMINISTRACIÓN	38
FUNCIONARIOS	39
INFORME DEL COMISARIO	40
INFORME DEL COMITÉ DE AUDITORÍA Y PRÁCTICAS SOCIETARIAS	41
ESTADOS FINANCIEROS CONSOLIDADOS	43
ESTADOS FINANCIEROS NO CONSOLIDADOS	83

Nuestra misión

Nuestra misión es satisfacer las necesidades de protección, de previsión financiera y de servicios de salud de la sociedad mexicana.

Nuestra visión

La visión de GNP define cuatro metas en las que debemos enfocarnos:

Número 1 en rentabilidad

Número 1 en servicio al cliente

Número 1 en eficiencia operativa

Número 1 en atraer y retener a las personas más talentosas.

Estos cuatro elementos de nuestra visión son integrales: trabajamos en ellos al mismo tiempo, sin sacrificar uno solo en aras de conseguir otros.

El sentido y seriedad que se le está dando a la visión ha sido determinante para obtener logros extraordinarios, lo que nos hace una organización diferente. Hoy contamos con mayor orientación a los resultados, al cliente y a las personas.

Por eso, basados en nuestro plan estratégico y en los valores que nos rigen, llevamos a cabo acciones que nos permiten continuar exitosamente con la transformación operativa que estamos viviendo.

Nuestros valores

Orientados al negocio:

Resultados
Responsabilidad
Innovación

Orientados a las personas:

Integridad
Colaboración
Pasión
Lealtad

Orientados al servicio:

“Tratamos a nuestros clientes como nos gustaría ser tratados como clientes”.

GRUPO NACIONAL PROVINCIAL, S.A.B.

CIFRAS FINANCIERAS RELEVANTES

(Cifras en millones de pesos corrientes)

CONCEPTO	2013	2012	VARIACIÓN REAL
	\$	\$	%
ACTIVOS TOTALES	79,833	71,912	6.8
RESERVAS TÉCNICAS	64,190	56,985	8.3
PATRIMONIO (1)	6,614	6,789	(6.3)
MARGEN DE SOLVENCIA	971	1,483	(37.0)
PRIMAS Y FONDOS EN ADMINISTRACIÓN	39,644	36,634	4.1
PRIMAS EMITIDAS	38,554	35,804	3.6
UTILIDAD TÉCNICA (2)	208	369	(45.9)
GASTOS DE OPERACIÓN	2,614	2,837	(11.4)
PRODUCTOS FINANCIEROS	3,463	3,381	(1.5)
UTILIDAD SEGUROS	790	663	14.6
UTILIDAD NETA	790	663	14.6

(1) El Patrimonio, compuesto por el Capital Contable y las Reservas Patrimoniales, más el Embedded Value de la cartera de Vida, asciende a 11,730 y 11,207 millones de pesos en 2013 y 2012, respectivamente. (Nota: Considerando un Embedded Value con tasa al 10%).

(2) Excluyendo el Gasto Financiero de Vida, el Resultado Técnico es de 507 y 678 millones de pesos en 2013 y 2012 respectivamente.

GRUPO NACIONAL PROVINCIAL, S.A.B.

INFORME ANUAL DEL CONSEJO DE ADMINISTRACIÓN A LA ASAMBLEA DE ACCIONISTAS, CORRESPONDIENTE AL EJERCICIO FISCAL DE 2013



Lic. Alberto Baillères
PRESIDENTE DEL CONSEJO DE ADMINISTRACIÓN
GRUPO NACIONAL PROVINCIAL, S.A.B.

Señoras y señores accionistas:

En mi carácter de Presidente del Consejo de Administración de Grupo Nacional Provincial, S.A.B. (GNP) y en nombre del mismo, tengo el gusto de presentar a ustedes un informe basado en el análisis de la información proporcionada por el Director General en su Informe Anual de la Marcha de la Sociedad, de los principales resultados obtenidos, de los aspectos sobresalientes del ejercicio fiscal de 2013, así como un informe de las principales actividades del Consejo de Administración.

En 2013, la economía internacional siguió resintiendo las secuelas de la crisis económica de 2008: por un lado, el alto desempleo y el relativo estancamiento de las economías desarrolladas, y por otro, las condiciones de fragilidad y volatilidad de los mercados financieros sustentados por los programas extraordinarios de estímulo monetario.

La economía de Estados Unidos mostró signos moderados de fortaleza, mientras que la europea tuvo un crecimiento incipiente. El crecimiento de las economías emergentes se desaceleró, y México no fue la excepción. Las tasas de interés internacionales han permanecido anormalmente bajas y se ha anunciado el retiro paulatino del estímulo monetario por parte de la Reserva Federal, noticia que ha creado cierta incertidumbre.

En México, el nuevo gobierno ha conseguido la aprobación de diversas reformas estructurales —entre las que destaca la energética—, que son trascendentales para el futuro desarrollo del país.

En el paquete aprobado de reformas se incluyen modificaciones importantes a la legislación en materia de seguros. GNP está atenta a su debida aplicación.

Asimismo, se dieron a conocer cambios regulatorios expedidos por la Comisión Nacional de Seguros y Fianzas (CNSF) para el mercado de Gastos Médicos Individual, que han representado un reto significativo, ya que exigieron modificaciones en los productos que se comercializan desde abril de 2013. Ante esto, GNP ha reforzado su oferta de valor con el lanzamiento de productos asequibles para niveles socioeconómicos medios.

Por otro lado, los fenómenos meteorológicos que afectaron nuestras costas en algunas regiones del país a mediados de septiembre provocaron serios daños a la infraestructura nacional y la lamentable pérdida de vidas. Frente a estos eventos, GNP demostró su solidaridad destinando más de cuatro millones de pesos (mdp) recaudados en tres campañas de “Gol por México” para los afectados. Aunque estos fenómenos no tuvieron efectos significativos en la siniestralidad gracias a

nuestros programas de reaseguro, sí demandaron una respuesta oportuna de la empresa que demostró su capacidad de servicio.

Asimismo, como resultado de los esfuerzos para mejorar nuestros procesos de servicio y atención, obtuvimos la norma ISO-9001-2008, con lo que nos convertimos en la única aseguradora en obtener esta certificación. De igual manera, recibimos el Premio Nacional de Excelencia en la Relación Empresa-Cliente y Centro de Contacto, otorgado por el *Global Contact Forum*.

En este año, nos distinguimos como la aseguradora mejor calificada por la Comisión Nacional para la Protección y Defensa de los Usuarios de los Servicios Financieros (Conducef), gracias a la transparencia de los documentos que utilizamos en nuestro Seguro Educativo: GNP obtuvo una calificación de 10, lo que nos permitió destacar de entre 22 aseguradoras participantes que obtuvieron un promedio de 7.9 de calificación.

Finalmente, como muestra de nuestro compromiso con la sociedad mexicana, GNP se hizo acreedor, por décimo año consecutivo, del reconocimiento como Empresa Socialmente Responsable.

Por otro lado, en este período, GNP logró una participación de mercado del 12.3%, con lo que se mantuvo su participación relativa como la segunda aseguradora del país. GNP atiende a más de cuatro millones de asegurados que nos brindan su confianza y tramita más de 600,000 siniestros, equivalentes a \$19,671 mdp.

En términos de ventas, durante el ejercicio de 2013, se colocaron primas consolidadas por \$38,554 mdp, lo que representó un 3.6% de incremento real, con respecto a 2012. Este incremento de ventas se registró, principalmente, en el ramo de Gastos Médicos, que tuvo un crecimiento real del 5.8% con respecto al año anterior. Con esto se acredita la buena aceptación de los nuevos productos que se lanzaron para este ramo. Por otro lado, en los ramos de Vida y Automóviles,

se obtuvieron crecimientos reales, del 3.9% y 3.1% respectivamente, en relación con 2012. Por último, el ramo de Daños mostró un decremento real del 6.0%, como consecuencia de la fuerte reducción de los precios en ese mercado.

El costo de la siniestralidad como proporción de las primas retenidas devengadas se ubicó en 70.8%, 1.4 puntos porcentuales más que el generado el año anterior. Este costo se vio afectado, fundamentalmente, por la presencia de siniestros de alto impacto en el ramo de Gastos Médicos; sin embargo, en el ramo de Daños, se presentó un decremento en este concepto.

El resultado técnico consolidado fue de \$208 mdp que, comparado con el obtenido en 2012, significa un decremento real de 45.9% y es secuela del mencionado incremento en la siniestralidad.

En cuanto a los gastos operativos, en este año se ha mantenido un control estricto, de acuerdo con el compromiso que asumimos con el manejo eficiente de la Compañía.

Por otro lado, los productos financieros registraron un monto de \$3,463 mdp, nivel similar al generado en 2012.

Asimismo, la utilidad consolidada del negocio de seguros en 2013 fue de \$790 mdp, lo que representó un incremento del 14.6% sobre el año anterior. Actualmente, el valor patrimonial de la Compañía es de \$11,730 mdp.

Por último, el margen de solvencia alcanzó el monto de \$971 mdp, del cual están descontados \$502 mdp de dividendos distribuidos en el mes de noviembre de 2013.

Los resultados anteriores se ven reflejados en las calificaciones emitidas por diversas evaluadoras: Standard & Poor's nos otorgó la calificación de "mxAA+" (Excelente) en escala nacional y de "BBB" (Muy Bien) en una escala global, mejorándonos la perspectiva, de estable a positiva; por otra parte, AM Best, especialista en seguros, nos asignó la calificación de "A" (Excelente), con una perspectiva estable.

Los Estados Financieros de donde se desprenden los comentarios anteriores, así como las principales políticas y criterios contables seguidos en la preparación de la información financiera, fueron dictaminados por los auditores externos y se incluyen en el Informe del Director General.

De acuerdo con la opinión del Comité de Auditoría y Prácticas Societarias –que tomó en consideración el dictamen del Auditor Externo y otra información relevante rendida por los funcionarios de la Institución–, las políticas y los criterios contables y de información son adecuados y suficientes, y se han aplicado de manera consistente, por lo que el Informe del Director General que se presenta a esta Asamblea de Accionistas refleja razonablemente la situación financiera y los resultados de la Sociedad.

Con base en las políticas establecidas, el desempeño de los funcionarios de alto nivel se evalúa anualmente. Cada aumento de sueldo y beneficios debe ser autorizado por el Comité de Nominación, Evaluación y Compensaciones. Los incrementos de sueldo se realizan anualmente y los bonos se determinan con base en los resultados obtenidos en las evaluaciones de desempeño. El paquete de remuneración de los funcionarios de alto nivel se compone de un sueldo base, prestaciones de ley y de otros beneficios.

El Consejo de Administración revisó y ratificó las resoluciones del Comité Ejecutivo, además de los informes y resultados del programa de trabajo del Contralor Normativo. Asimismo, se revisaron y se aprobaron los Estados Financieros de la Sociedad presentados en los diferentes períodos del ejercicio fiscal de 2013, así como los resultados y acciones de sus empresas filiales; para ello, se contó con el apoyo de diversos Comités sugeridos por el Código de Mejores Prácticas Corporativas que operan en forma regular.

Entre los temas más relevantes discutidos y aprobados por el Consejo, y previamente en algunos Comités, destacan:

- El Plan Estratégico,
- El Presupuesto para el ejercicio 2014,
- Los nuevos programas de reaseguro de los ramos de Vida, Gastos Médicos y Daños (que incluye Automóviles y Beneficios para Empleados, así como Accidentes y Enfermedades), y
- Las modificaciones en los productos de Gastos Médicos, derivado de los cambios regulatorios.

En opinión del Consejo de Administración, el Informe del Director General que se presenta a esta Asamblea de Accionistas refleja razonablemente la situación financiera, los resultados obtenidos, así como los aspectos sobresalientes de la marcha de la Sociedad durante 2013.

Señoras y señores accionistas:

A pesar de la debilidad de la económica del país en 2013, GNP mantiene el firme compromiso de redoblar esfuerzos para alcanzar una mayor productividad. Reafirmamos nuestra responsabilidad hacia todas las partes relacionadas con GNP de brindarles mayor seguridad y confianza en nuestro servicio, así como mejores niveles de crecimiento y rentabilidad ante una probable recuperación económica en 2014.

En nombre del Consejo de Administración, agradezco a sus miembros y a los del Comité Ejecutivo por su valioso apoyo, a los accionistas por la confianza que depositan en nosotros y, desde luego, a nuestros colaboradores por su entrega y su leal desempeño en las labores diarias, sin las cuales no hubiese sido posible obtener los resultados que se asientan en este informe.

Lic. Alberto Baillères

PRESIDENTE DEL CONSEJO DE ADMINISTRACIÓN
GRUPO NACIONAL PROVINCIAL, S.A.B.



Alejandro Baillères
DIRECTOR GENERAL
GRUPO NACIONAL PROVINCIAL, S.A.B.

GRUPO NACIONAL PROVINCIAL, S.A.B.

INFORME DE LA MARCHA DE LA SOCIEDAD PRESENTADO POR EL DIRECTOR GENERAL AL CONSEJO DE ADMINISTRACIÓN, CORRESPONDIENTE AL EJERCICIO FISCAL DE 2013

**Señor Presidente del Consejo,
señoras y señores Consejeros:**

En mi carácter de Director General de Grupo Nacional Provincial, S.A.B. (GNP), y de acuerdo con lo establecido en la Ley del Mercado de Valores, a continuación someto a su consideración el Informe Anual correspondiente al desempeño y a los resultados obtenidos por la Sociedad durante el ejercicio fiscal de 2013, así como los Estados Financieros y las notas de revelación a los mismos, que incluyen las principales políticas y criterios contables y de información seguidos en la preparación del informe financiero que se presenta.

El ejercicio que concluimos se vio enmarcado nuevamente por el relativo estancamiento de la economía global, y en consecuencia, se alcanzó un crecimiento nacional menor a lo esperado. Lo anterior se reflejó en la incertidumbre que caracterizó a los mercados financieros, por lo que volvimos a enfrentar volatilidad en las tasas de interés, en el tipo de cambio y en la inflación.

Por otro lado, en los últimos años, el sector asegurador ha experimentado cambios muy importantes que han acentuado la competencia en los diversos mercados. Por ejemplo, se hicieron ajustes regulatorios que afectaron al mercado de Gastos Médicos. Por esta razón, es previsible que con la aprobación de la nueva Ley en materia de seguros —que entrará en vigor en abril de 2015— se modifiquen el funcionamiento y la estructura competitiva actual.

El entorno por el que GNP transitó a lo largo de 2013 no resultó nada sencillo; sin embargo, continuamos trabajando en el cumplimiento de las líneas estratégicas que el Consejo de Administración nos ha trazado, centradas en lograr un crecimiento sostenido con rentabilidad y eficiencia.

Nos enorgullece seguir siendo una empresa líder en el mercado y comprometida con el país y con su gente. Este liderazgo fue constatado por la prestigiosa publicación inglesa *Reactions*, que premió a GNP como la mejor aseguradora de México en los *Reactions Awards Latin America 2013*.

También *Information Week México* consideró a GNP dentro de las 50 empresas más innovadoras en la decimotercera edición de este ranking. Este distintivo se logró gracias a la iniciativa GNP Conect@ Móvil, que tuvo como objetivo mejorar la atención a los asegurados al reportar siniestros a través de una herramienta de geolocalización móvil. Con ello, GNP no sólo logró reducir costos entre el 5% y el 10%, sino que también generó una ventaja competitiva al hacer más eficiente la atención de llamadas de y hacia los asegurados.

Asimismo, en el marco del Foro Forbes "México: potencia económica mundial", nuestro Presidente del Consejo, don Alberto Baillères, recibió el reconocimiento a la Trayectoria Empresarial Forbes 2013.

Todo lo anterior se centra en el cuidado por mantener nuestro nivel de rentabilidad y solvencia, compromisos que se reflejan en las evaluaciones otorgadas por parte de las calificadoras: Standard & Poor's nos otorgó la calificación de "mxAA+" (Excelente) en escala nacional y de "BBB" (Muy Bien) en una escala global, mejorándonos la perspectiva de estable a positiva. Por otra parte, AM Best, especialista en seguros, nos asignó la calificación de "A" (Excelente), con una perspectiva estable.

VENTAS

Los ingresos consolidados en 2013 fueron por 38,554 mdp, esto representa un incremento real del 3.6% con relación al año anterior.

GNP presentó un incremento real en sus ingresos consolidados del 3.6%, con respecto al año anterior.

En el ramo de Vida, las ventas alcanzaron \$16,188 millones de pesos (mdp), lo que representa un incremento real del 3.9% en relación con lo obtenido en 2012. Este resultado favorable se originó principalmente en el segmento Individual, ya que se logró una mayor captación de primas por mejor conservación, así como una mayor captación de ahorro y crecimiento en venta nueva, a pesar del cambio en la oferta de valor.

El ramo de Gastos Médicos también aumentó sus primas: registró \$11,502 mdp, esto es, un 5.8% real superior a lo obtenido el año anterior, gracias al lanzamiento de nuestra nueva oferta de valor, así como a un mayor crecimiento en negocio nuevo y una mejor conservación en el segmento Individual.

En 2013, el ramo de Automóviles generó un crecimiento en ventas de 3.1% real respecto de 2012, con lo que alcanzó la cifra de \$8,296 mdp. Este crecimiento resultó similar al de nuestros competidores. Destacan las ventas obtenidas a través de Seguros Masivos y Corporativo.

Finalmente, el ramo de Daños contribuyó con primas por \$2,564 mdp en 2013, un 6.0% real menos que el año anterior. Este decremento fue consecuencia de una marcada disminución de precios, motivada por la intensa competencia mostrada por el mercado.

GNP: VENTAS POR RAMO *(cifras nominales)*

Ramo	2013	2012	Variación Nominal	Variación Real
	mdp	mdp	%	%
Vida	16,188	14,798	8.1	3.9
Gastos Médicos y Accidentes	11,502	10,454	10.0	5.8
Automóviles	8,296	7,742	7.1	3.1
Daños	2,564	2,624	(2.3)	(6.0)
Total primas (cifra consolidada)*	38,554	35,804	7.7	3.6
Fondos en Administración	1,090	830	31.4	26.4
Total primas más Fondos en Administración	39,644	36,634	8.2	4.1

(* La cifra incluye ingresos de filiales por \$5 mdp en 2013, y por \$6 mdp en 2012.



Haz de la actividad física un hábito saludable y asegura tener una vida de calidad.

Andar en bicicleta reduce 50% el riesgo de sufrir un infarto, ya que aumenta el ritmo cardiaco y disminuye la presión arterial.

Tener actividad física reduce el riesgo de padecer enfermedades como diabetes, hipertensión y previene la obesidad.

El incremento de cortisol, hormona que causa el estrés, aumenta el riesgo de infartos, practicar ejercicios relajantes como yoga o pilates benefician la salud.



Las leguminosas favorecen el cuidado del corazón, ya que contienen fibra soluble que ayuda a disminuir el colesterol malo.

Siempre consulta a tu médico antes de comenzar cualquier programa de ejercicio.



31% de la población mundial no hace ejercicio.
Caminar o correr 30 min. diarios mejora la salud física y mental.



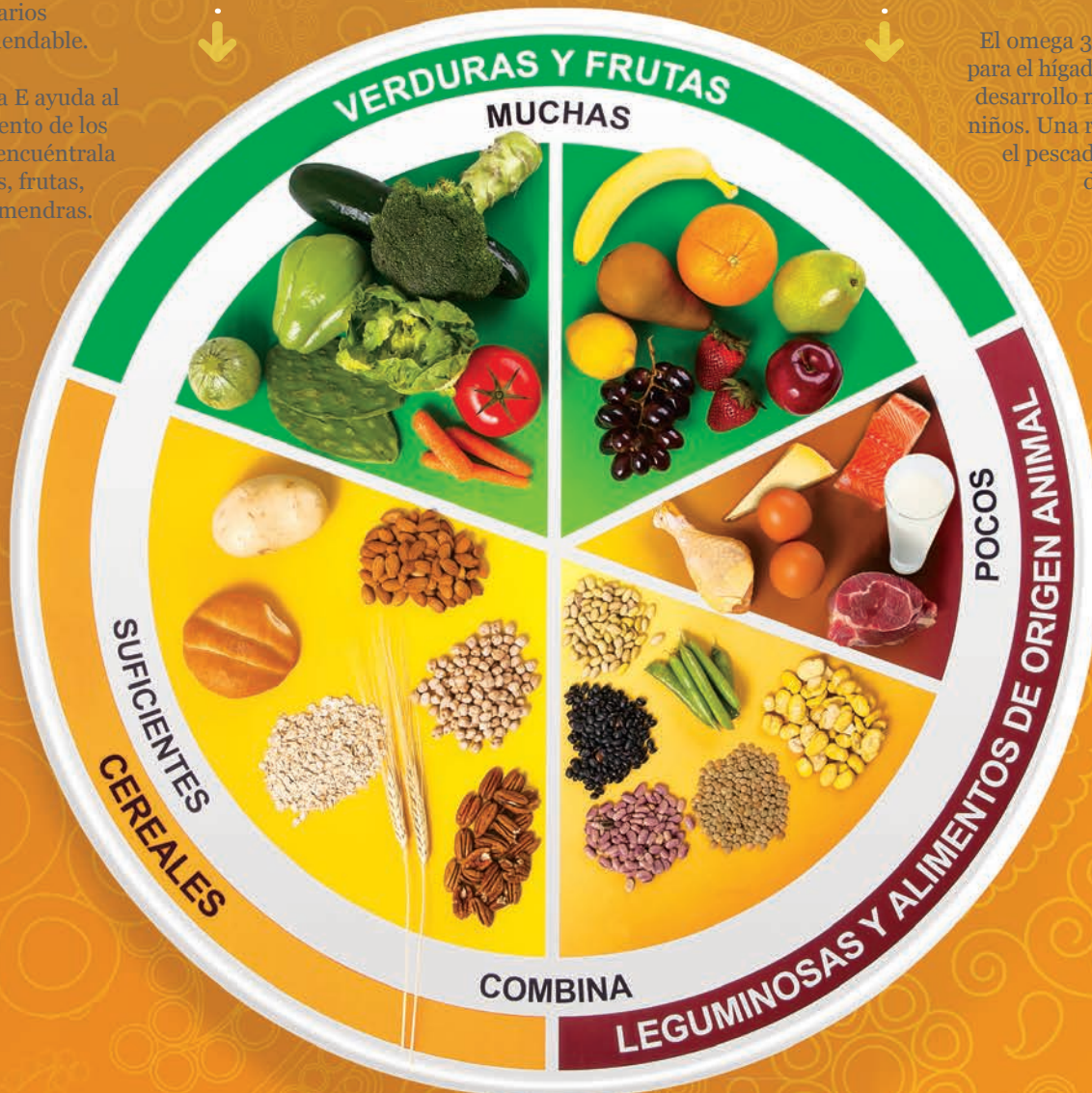
Una buena alimentación es la clave para mantener día a día una vida saludable.

19% de los tipos de cáncer gastrointestinales se deben a la baja ingesta de frutas y verduras, consumir mínimo 400 grs. diarios es lo recomendable.

La vitamina E ayuda al fortalecimiento de los músculos, encuéntrala en verduras, frutas, nueces y almendras.

La manzana ayuda a eliminar toxinas y controlar el colesterol, además de ser rica en fibra.

El omega 3 es excelente para el hígado, favorece el desarrollo mental de los niños. Una rica fuente es el pescado y verduras de hoja verde.



La sana alimentación debe de tener horarios, lo ideal es tener 5 comidas al día: desayuno, comida, cena y dos colaciones ligeras.



Más de 8 hrs. sin haber ingerido alimento, provoca que el cuerpo almacene reservas para resistir la falta de nutrientes convirtiéndolas en grasa.



Los malos hábitos de alimentación en la niñez se reflejan en la salud durante la edad adulta, provocando una prevalencia de sobrepeso de 70%.



Desayunar mejora el rendimiento intelectual, activa el metabolismo y reduce la ansiedad.

PRODUCTOS Y SERVICIOS

Los productos de GNP ofrecen la mejor y más competitiva oferta de valor, enfocada a cubrir cualquier necesidad de protección de la sociedad mexicana.

GNP sigue desarrollando nuevas ofertas de valor competitivas y acordes con las necesidades de protección de sus clientes.

SEGURO DE PERSONAS

Se desarrollaron ofertas de valor para mantener la más completa y competitiva plataforma de productos en el mercado y en atención a las necesidades de nuestros asegurados.

VIDA INDIVIDUAL

El efecto de las tasas de interés a la baja nos obligó a reestructurar la oferta de valor para mantener una posición competitiva, desarrollando los siguientes aspectos:

- La oferta de productos con el Plan Trasciende, que ahora puede contratarse para menores.
- El lanzamiento de la opción de 12 pagos fijos, con lo que se optimiza el costo de cobrar primas por medio de tarjetas de crédito.

GASTOS MÉDICOS

Tras los cambios en la regulación para este ramo, se lanzó una gama de productos asequibles para niveles socioeconómicos medios, con suma asegurada limitada y tarifas por edad, para lo que realizamos la campaña "Línea Azul Flexible. El Seguro Médico que se adapta para que sólo pagues por lo que necesitas"; en ésta, se resaltan las características de nuestra oferta de valor rejuvenecida, así como la experiencia y el liderazgo en este ramo con los siguientes productos:

- Línea Azul Premium
- Línea Azul Platino
- Línea Azul Flexible

SEGUROS CORPORATIVOS

Para contrarrestar la intensa competencia en los mercados tradicionales, se han desarrollado nuevos segmentos como las Pymes, que son fundamentales en el crecimiento económico del país. Por esta razón, decidimos introducir la cultura del seguro para los microempresarios, haciéndolos conscientes de lo importante que es asegurar su negocio, el patrimonio de su familia y sus metas profesionales.

Para el segmento de los grandes corporativos del país, seguimos trabajando para fortalecer la oferta de valor para Gastos Médicos Mayores, por lo que se han implantado las siguientes estrategias:

- GNP Cuida tu Salud
- Sistema Integral de Gestión de Enfermedades
- Salud *Concierge*

SEGUROS MASIVOS

En este año, avanzamos en la consolidación y aprovechamiento de los nuevos canales masivos de distribución; además, se han fortalecido las alianzas comerciales existentes y se ha accedido a nuevos segmentos de mercado. Asimismo, consolidamos los convenios de descuento por nómina, la red de vendedores a nivel nacional y la oferta de valor en seguros de Vida y Automóviles. Esto se ha visto reflejado en un crecimiento del segmento de 59.1% en los últimos tres años.

SECTOR PÚBLICO

Intensificamos el acercamiento con los clientes y prospectos, así como la participación en procesos de licitación, la cual se incrementó en 31% con respecto al año anterior, lo que dio como resultado la renovación de negocios objetivo, y se logró una mayor diversificación en la adjudicación de grandes cuentas.

Continuamos aprendiendo de este nuevo sector y lo vemos con buena perspectiva en el largo plazo.

SEGUROS DE AUTOMÓVILES

En este año, actualizamos nuestra oferta de valor en Seguros de Automóviles con diferentes coberturas. Así, garantizamos un adecuado nivel de competitividad en nuestras tarifas, con actualizaciones constantes acordes a la dinámica del mercado y respetando siempre nuestra disciplina en tarificación y suscripción de negocios. Esto nos permite mantener el crecimiento en este segmento ante un mercado muy competitivo comercialmente.

Conscientes de la importancia del servicio al cliente, hemos implantando una agresiva iniciativa para mejorar la satisfacción de nuestros asegurados en materia de atención de siniestros.



El éxito inicia con grandes sueños, innovar es la clave para engrandecerlos.



El adulto necesita mínimo 6 horas diarias para un óptimo rendimiento físico y mental.



7 a 9 horas es lo recomendable para que los niños tengan un sueño reparador que incremente su capacidad intelectual.



- La leche caliente y el té favorecen
- la liberación de melatonina y
- serotonina, sustancias que ayudan
- a relajar y descansar mejor.



- Una cena ligera antes de dormir
- ayuda a descansar. Los cereales
- alivian la tensión nerviosa y los
- lácteos con vitamina B12 regulan
- el sistema nervioso.



La prevención es la mejor práctica a favor de una vida saludable.



3 medidas básicas para el bienestar de la salud:

- 1 Mantener una dieta equilibrada baja en grasa y rica en nutrientes.
- 2 Practicar al menos 30 min. de ejercicio al día.
- 3 Visitar al médico para tratamientos preventivos.

Fumar es una de la principales causas de enfermedades crónico degenerativas como el cáncer e hipertensión arterial.

El cáncer de mama y el cervicouterino son los que más afectan a las mujeres y el de próstata, pulmón y colon a los hombres.

43% de los mexicanos padece hipertensión y 26% no lo sabe porque no siempre presenta síntomas.

La obesidad y la falta de actividad física es una de las causas de la diabetes, enfermedad de mayor incidencia en México.

80% de las personas que tienen osteoporosis son mujeres. El pescado y la luz del sol son fuentes de vitamina D que ayuda a reducir el riesgo de padecerla.

23% de las enfermedades cardiovasculares se relacionan con el sobrepeso y la obesidad.

FUERZA PRODUCTORA

Los Asesores de Ventas de GNP pertenecen a los mejores de Latinoamérica y #1 de México.

Continuamos los esfuerzos para incrementar el número de agentes profesionales. El proceso de certificación de esta nueva generación empezó en enero de 2013; se consiguió que 10 directores de agencia iniciaran operaciones en la oficina regional Satélite. A finales de noviembre, se contaba con 53 agentes asignados.

Por otro lado, el Instituto de Desarrollo y Especialización de Asesores de Seguros (IDEAS) cumplió su primer año de creación y nos enorgullece reconocer que durante este año pasaron por sus aulas 21,629 alumnos. El Instituto concluyó el ejercicio con el lanzamiento de tres programas adicionales.

En noviembre de 2013, se premió por segunda vez consecutiva a Adolfo Díaz, Director de Agencia de GNP, con el trofeo *George Holden* en su decimoséptima edición. Adolfo Díaz destacó entre 335 promotores que competían por el mismo premio.



Apreciar los elementos básicos de la vida fortalece nuestra visión.



La deshidratación provoca: desgastes en la salud, dolor de cabeza y musculares, fatiga y calambres.

Diariamente una persona pierde alrededor de 1.5 litros de agua, tomar 2 recupera su pérdida.

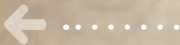


Hasta
78%



El cuerpo humano tiene una cantidad de agua que oscila entre 55% y 78% según el tamaño de la persona.

Tomar agua simple no tiene calorías y es la bebida hidratante por excelencia.



Tomar un vaso de agua al despertar, activa el organismo por la eliminación de toxinas, ayudando a depurarlo.



Las bebidas azucaradas se suman a los alimentos sólidos que causan obesidad por su alto contenido calórico.



SERVICIO AL CLIENTE

Ser los número 1 en Atención y Servicio al Cliente es uno de nuestros valores, con el que buscamos cumplir con las expectativas de servicio de nuestros Asegurados.

En GNP, mantenemos el rumbo hacia la satisfacción de nuestros clientes. Sin duda, el compromiso de GNP por construir vínculos de comunicación y facilitar la interacción con nuestros clientes y con el público en general se ha mantenido como una prioridad.

Un ejemplo de lo anterior se vivió en los siniestros provocados por los fenómenos meteorológicos Manuel e Ingrid; durante estos eventos, GNP desempeñó un papel preponderante en términos de servicio, y fuimos la primera aseguradora en anunciar acciones especiales de atención para sus asegurados, entre las que sobresalen la instauración de una cobertura de arrastres gratuitos por grúas para vehículos de asegurados afectados, así como el traslado de los ocupantes de los coches asegurados y siniestrados para poder regresar a sus lugares de origen sin ningún costo.

Destacan, además, algunos proyectos en materia de servicio, en los que trabajamos durante 2013:

- **Índice Neto de Satisfacción (INS).** Se emprendieron acciones para garantizar y fortalecer el nivel de atención que ofrecemos a nuestros asegurados, para lo cual se estableció el INS que nos ayuda a brindar un seguimiento estricto al estándar deseado en el proceso de atención.
- **Oficinas Especializadas en Automóviles (OEA).** Se continuó con el despliegue de OEA, donde garantizamos la atención requerida por nuestra fuerza productora para el ramo de Automóviles. A lo largo del año, instalamos oficinas en las ciudades de México, Guadalajara, Monterrey, León y Puebla.
- **Alianzas estratégicas internacionales.** GNP se mantiene como la única aseguradora con beneficio de pago directo en la Clínica Mayo de Estados Unidos, en sus complejos de Rochester y de Arizona.

En este mismo sentido, cada año GNP fortalece su red de pago directo en el extranjero, que incluye hospitales de renombre, como *Methodist* San Antonio y UC San Diego.

- **Día del Servicio.** Por quinto año consecutivo y con una participación de 295 colaboradores, se llevó a cabo el Día del Servicio.
- **Revista digital "Viviendo GNP".** En este período, se rediseñó la imagen de la publicación.

SINIESTRALIDAD

El ramo de Daños presentó una reducción en el índice de siniestralidad, a pesar de los efectos causados por los fenómenos meteorológicos Ingrid y Manuel.

Debido al aumento de la competencia en el mercado durante el año, particularmente en el ramo de Gastos Médicos, en el segmento Individual se presentó con mayor frecuencia la siniestralidad de alto impacto, mientras que en el segmento Colectivo se registró un incremento en la siniestralidad retenida.

En el ramo de Automóviles, la siniestralidad sufrió un incremento en el siniestro medio, como consecuencia de los impactos de los huracanes Ingrid y Manuel, así como por un cambio en la composición de las primas del ramo.

Con respecto al ramo de Daños, se presentó un decremento en el índice de siniestralidad, a pesar de los efectos causados por los eventos de Manuel e Ingrid, ya que los montos reclamados más significativos estaban reasegurados en contratos facultativos, y el resto, en el programa catastrófico con una baja retención.



La búsqueda de bienestar integral favorece una mejor calidad de vida.



Llevar una vida sedentaria y pasar más de 8 hrs. sentados genera estrés y riesgos a la salud.

En México 25% de los infartos al año son por estrés laboral.



Síntomas del estrés crónico: trastornos del sueño, ansiedad, irritabilidad y nerviosismo.

20% de los mexicanos padecen colitis nerviosa. Una dieta baja en fibra y el estrés son sus principales causas.

estrés



Ejercicios y recomendaciones prácticas:

- Elevar las piernas sobre una superficie.
- Tomar las llamadas largas de pie.
- Hacer estiramientos 3 min. cada 2 hrs.
- Escuchar música además de ponerte de buenas beneficia la salud de tu cerebro.
- Limpiar tu organismo; el té verde te ayuda por su alto nivel de antioxidantes, reduce el riesgo de enfermedades del corazón, previene la hipertensión y fortalece el sistema inmunológico.

EFICIENCIA OPERATIVA

La evolución operativa y tecnológica, nos pone un paso adelante para llevarnos a un nivel óptimo de atención y servicio.

Para lograr que GNP cumpla con las expectativas de calidad y oportunidad de sus clientes, intermediarios, proveedores, socios y colaboradores, estamos dedicando los recursos necesarios para lograr una evolución operativa y tecnológica que nos lleve al nivel de atención y servicio que nos demanda el mercado.

Por esto, durante 2013, GNP realizó importantes inversiones para renovar su plataforma tecnológica, lo que le permite garantizar la disponibilidad y ampliar la capacidad de sus servicios.



Una mente saludable nos lleva a la evolución de grandes ideas.



RESULTADO TÉCNICO

El ramo de Automóviles presentó una mejora en su resultado técnico real de 27.9% y Daños un incremento real de 14.8% comparados con el año anterior.

El resultado técnico consolidado de 2013 fue de \$208 mdp, el cual, comparado con el de 2012 de \$369 mdp, representa un decremento real del 45.9%.

En Vida, la desviación en el resultado técnico se derivó de incrementos en la siniestralidad y de una mayor competencia en el segmento de Grupo.

En Gastos Médicos y Accidentes, el resultado se vio afectado por la desviación de la siniestralidad de alto impacto, tanto en el ramo Individual como en el Colectivo.

Por otro lado, el ramo de Automóviles presentó una mejora en su resultado técnico real de 27.9%, comparado con el obtenido el año anterior. Este incremento se produjo gracias al importante crecimiento en ventas y a una mayor eficacia en el gasto de ajuste.

Finalmente, en el ramo de Daños se registró un incremento real en el resultado de 14.8%, con respecto al del cierre de 2012, que se explica por una menor siniestralidad reportada.

GNP: RESULTADO TÉCNICO POR RAMOS

Concepto	2013	2012	Variación Nominal	Variación Real
	mdp	mdp	%	%
Vida Individual	(1,695)	(1,754)	(3.3)	(7.0)
Resto de los ramos	1,478	1,724	(14.3)	(17.6)
Total GNP*	208	369	(43.8)	(45.9)

* El Total GNP considera el Resultado Técnico Consolidado.

INVERSIONES

El valor de la cartera de inversión presentó un incremento real del 6.9%.

El valor de la cartera de inversión presentó un crecimiento real del 6.9% en relación con el año anterior.

A pesar de la inestabilidad de los mercados, los productos financieros se mantuvieron en los niveles registrados en 2012, con un ligero decremento real del 1.5%; así, al cierre de 2013, se alcanzó un monto de \$3,463 mdp.

Además, conservamos la certificación ISO 9001:2000 en la versión ISO 9001:2008, así como la autorización para operar instrumentos derivados. También comenzamos a operar préstamos de valores, lo que refleja los esfuerzos en la gestión de nuestras inversiones.



La familia es el reflejo de acciones positivas y valores consolidados.

Leer evita enfermedades cerebrales al aumentar la firmeza del tejido cerebral, haciéndolo más fuerte.

El baile estimula la circulación sanguínea, drenaje de líquidos y toxinas, potencia la coordinación y corrige la postura.

Los paseos en familia ayudan a vivir momentos divertidos, motivando a niños y jóvenes a llevar una vida más saludable.

Escuchar música es una de las pocas actividades que implican el uso de todo el cerebro.

Invertir tiempo con las personas queridas, tener pasatiempos y otras actividades que generen satisfacción, mantienen la buena salud física y anímica.



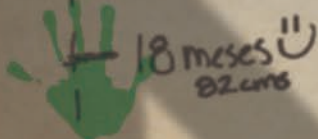
Una cultura de prevención y buenos hábitos nos conduce a resultados sólidos.



3 años
1m



2 años
93cm



18 meses
82cms



1 año
70cms

La comunicación y el diálogo, son parte de la buena educación, acompañar de explicaciones lógicas facilita la comprensión y asimilación.

Leer cuentos o historias en voz alta al menos 20 min. al día, tiene una influencia positiva en el desarrollo intelectual y personal de los niños.

Fomentar la actividad física al menos 3 veces por semana forma niños sanos y combate la obesidad.

La leche materna es el alimento ideal hasta los 6 meses del bebé, por su aporte nutricional e inmunológico.

RESULTADOS Y SOLVENCIA

Durante 2013 el crecimiento reflejado fue producto de la utilidad patrimonial de los ramos de Automóviles y Daños.

La utilidad consolidada generada en el negocio de seguros en 2013 ascendió a \$790 mdp, la misma que la utilidad neta consolidada, considerando el resultado de las empresas filiales, lo que representa el 14.6% de incremento real con respecto al ejercicio anterior.

Los resultados presentados son producto de los crecimientos generados en la utilidad patrimonial de los ramos de Automóviles y Daños. A la utilidad mencionada en el párrafo anterior, es importante añadirle el aumento del valor intrínseco de la cartera de Vida Individual denominado Embedded Value, el cual tuvo un resultado positivo de \$698 mdp. Con este efecto, las utilidades futuras del negocio de Vida Individual alcanzaron un monto de \$5,116 mdp (flujos descontados a una tasa del 10%, en términos reales). Finalmente, si a este valor se le agrega el capital contable y las reservas patrimoniales que ascienden a \$6,614 mdp, se alcanza un valor patrimonial de \$11,730 mdp.

Tomando en cuenta que Grupo Nacional Provincial aplica el método de creación de valor, denominado Valor Económico Agregado (VEA), la rentabilidad anualizada real del patrimonio fue de 11.9%.

Con estos resultados, el margen de solvencia resultante al cierre del ejercicio de 2013 fue de \$971 mdp y se obtuvieron sobrantes en la cobertura de reservas por \$6,496 mdp, cifra que ya incluye el dividendo anticipado pagado en el pasado mes de noviembre por \$502 mdp.

NUESTRA GENTE

GNP Cuida tu Salud cumple su segundo año promoviendo prácticas saludables, además de impulsar, prevenir y detectar oportunamente problemas de salud.

En GNP, hemos alineado e integrado los esfuerzos que nos permitan soportar el ritmo del cambio técnico profesional y cultural que vive el sector. Estamos conscientes de que estos esfuerzos, dirigidos a nuestros colaboradores, representan nuestra mejor inversión.

A lo largo de este año, se le dio continuidad al programa GNP Cuida tu Salud, que por segundo año consecutivo se ha centrado en promover prácticas más saludables, prevenir y detectar problemas de salud e identificar oportunamente riesgos.



La cultura de prevención es una responsabilidad compartida.



Reporte de valoración médica

Nombre	Camila Reyes	Médico	Rafael Monroy
Peso	59 kg	Edad	28 años
		Estatura	160 cms

Signos vitales

Parámetro	Unidad	Puntaje
Frecuencia cardiaca en reposo		
Presión arterial sistólica		
Presión arterial diastólica		

Cerca de 17 millones de personas tienen problemas cardiovasculares cada año. El tabaquismo, la mala alimentación y la inactividad física son factores de riesgo.

La hipertensión afecta a un tercio de los adultos a nivel mundial.

El principal riesgo de la hipertensión es que no siempre presenta síntomas.

Laboratorio

Parámetro	Unidad	Puntaje
Glucosa		
Colesterol HDL		
Triglicéridos		

Los principales síntomas de la diabetes son: excesivas ganas de orinar, sed, hambre constante, pérdida de peso, trastornos visuales y cansancio.

Para la detección oportuna de cáncer de mama las mujeres de 20 años o más se les recomienda una exploración clínica y después de los 40 años o haber tenido hijos lo mejor es la mastografía.

Una prueba check up básica indica los niveles de: glucosa, triglicéridos, Índice de Masa Corporal y medidas longitudinales, para evaluar el riesgo de salud de las enfermedades de mayor incidencia en México.

Tu peso ideal



El cuidado de la salud es la inversión más rentable para la salud.

Más de 40 productos químicos contenidos en el tabaco causan cáncer.

Sólo 25% de los mexicanos diagnosticados con diabetes tiene control médico.

78% de los mexicanos utilizan medicamentos sin consultar al especialista, lo que incrementa 45% el riesgo de intoxicación.

El sobrepeso puede estar relacionado con problemas hormonales, consultar al médico es determinante.



PROGRAMAS SOCIALES

A lo largo de 9 años “Gol por México” ha beneficiado a más de 900 mil personas en materia de nutrición, salud, educación y vivienda.

GOL POR MÉXICO

Hasta 2013, el programa social “Gol por México”, que GNP y Fundación Televisa han compartido a lo largo de 9 años, ha contribuido al bienestar de más de 942 mil personas en las causas de nutrición, salud, educación y vivienda. Incluso en momentos en los que los desastres naturales requirieron de la suma de esfuerzos, como fue el caso de los fenómenos meteorológicos Manuel e Ingrid, “Gol por México” dedicó tres jornadas de fútbol y reunió más de cuatro millones de pesos de donación.

Este programa tiene algunas extensiones: Penalti por México, Gol por México Verde, Goles Rosas y Copa Oro. Las ganancias de estos programas se destinan a becas de estudio de nivel medio-superior y superior, a actividades de reforestación y se llevan a cabo estudios de detección de cáncer de mama.

MEDALLAS POR LA EDUCACIÓN

Para continuar con nuestro apoyo a “Medallas por la Educación”, en este año, a través de los Juegos BAL, hemos podido otorgar más de 3,950 becas a estudiantes de nivel medio-superior, superior y diplomados para maestros; así, contribuimos con uno de los pilares para el crecimiento de nuestro país: la Educación.

VIVIR ES INCREÍBLE, AYUDANDO A LOS DEMÁS

El programa social “Vivir es increíble, ayudando a los demás”, cumple su primer aniversario. Éste ha logrado apoyar, a través de la difusión de diferentes causas y donativos, a más de 60 fundaciones a nivel nacional.

RESPONSABILIDAD SOCIAL

En 2013 GNP obtuvo el distintivo de “Empresa Familiarmente Responsable” promovido por la Secretaría del Trabajo y Previsión Social.

Se concluyó el Cuarto Informe de Responsabilidad Social Empresarial (RSE), con el cual se obtuvo directamente de *Global Reporting Initiative* (GRI) un nivel de aplicación de *A+GRI Checked*. El reporte RSE se acompañó del Informe de Responsabilidad Social de la Sección Sindical, que obtuvo una calificación de C+. Asimismo, por décimo año consecutivo, GNP recibió el reconocimiento como Empresa Socialmente Responsable por parte del Centro Mexicano para la Filantropía (CEMEFI).

INSTITUCIÓN COMPROMETIDA CON LA INCLUSIÓN (ICI-GNP)

GNP, con su firme compromiso con la sociedad, instauró a nivel nacional su programa de “Inclusión laboral 2013” mediante la contratación de 52 personas con discapacidad motriz, y se acondicionaron espacios al interior de nuestras instalaciones. Con lo anterior, GNP refrenda su compromiso como Institución Comprometida con la Inclusión (ICI).

EQUIDAD DE GÉNERO E IGUALDAD LABORAL

GNP ha adoptado un sistema de gestión de equidad de género, y con ello mantiene el certificado del Modelo de Equidad de Género otorgado por parte del Instituto Nacional de las Mujeres (INMUJERES): la empresa ha alcanzado un cumplimiento del 98% en la promoción de la igualdad de oportunidades para mujeres y hombres.

EMPRESA FAMILIARMENTE RESPONSABLE

GNP participó y obtuvo el distintivo de “Empresa Familiarmente Responsable 2013”, promovido por la Secretaría del Trabajo y Previsión Social, mediante el cual se reconoce a los centros de trabajo que tienen buenas prácticas laborales en tres aspectos: conciliación trabajo-familia, igualdad de oportunidades y combate a la violencia laboral y al hostigamiento sexual.



La experiencia es un privilegio que genera grandes cambios.

La salud mental y el bienestar emocional tienen la misma importancia en la edad mayor que en cualquier otro periodo de la vida.

Respetar y aprender de la sabiduría de los adultos mayores es invaluable.



El cariño y motivación mantiene una vida positiva y activa.

Hábitos saludables que incluyan, una buena alimentación y ejercicio ayuda a tener una excelente calidad de vida en la etapa adulta.



9% de la población en México son adultos de la tercera edad.

La esperanza de vida de la sociedad mexicana es de 74.5 años.

De 10% a 25% de las caídas en un adulto mayor provocan fracturas y el 5% requiere hospitalización, evita dejar objetos en el piso que interfieran el paso.



Vivir es increíble®

20%



Reír a carcajadas aumenta el flujo sanguíneo hasta un 20%, ayudando a reducir los riesgos de enfermedades cardiovasculares.

3 min

20 seg. de risa equivalen a 3 min. de ejercicio constante y libera el estrés.



Besar libera endorfinas que provocan una sensación placentera, además de fortalecer las defensas inmunológicas del organismo.



Los abrazos generan una sensación de confort y bienestar que favorecen la irrigación sanguínea y el funcionamiento del corazón.



CAMPAÑA DE PUBLICIDAD

Comunicación enfocada a resaltar lo valioso de cada momento de la vida.

Durante el primer semestre del año, difundimos nuestra campaña institucional "Instantes Increíbles", con el objetivo de resaltar que lo valioso de la vida muchas veces se encuentra en esos pequeños momentos que pueden pasar desapercibidos.

Para sumarnos a los esfuerzos de la detección oportuna del cáncer de mama, durante el mes de octubre, se fortaleció la campaña de Gastos Médicos, mediante distintas actividades.

EMPRESAS FILIALES

Las Empresas Filiales de GNP fomentan, destacan y garantizan el buen servicio que nos caracteriza.

MÉDICA MÓVIL

En este 2013, Médica Móvil se mantuvo como el referente en materia de atención médica prehospitolaria. Médica Móvil invirtió en la adquisición de seis ambulancias modelo 2013 que, junto a otras cuatro unidades, fueron certificadas por distintas autoridades del Distrito Federal, lo que nos avala para brindar servicios de urgencias de primer nivel.

Por otro lado, Médica Móvil continúa trabajando con GNP para instrumentar acciones que permitan disminuir la siniestralidad del ramo de Salud, entre los que destacan los programas de “GNP Cuida tu Salud”, “Encausa Cuídate”, “Cuidados en el Hogar” y otros más.

VALMEX, SOLUCIONES FINANCIERAS

El crecimiento real de la cartera Valmex durante 2013 fue del 3.0%: pasó de \$506 mdp a \$542 mdp. La utilidad del ejercicio ascendió a \$12 mdp, para un presupuesto de \$9 mdp. La cartera vencida representó el 0.3% de la cartera total, que se encuentra provisionada al 100%.

Por tercer año consecutivo, la calificadora Fitch Ratings ratificó la calificación corporativa A+ (mex)' para mediano y largo plazo y de F1 (mex)' para el corto plazo.

CRÉDITO AFIANZADOR

Crédito Afianzador, S.A., Compañía Mexicana de Garantías, es la empresa pionera en la expedición de fianzas en México. Fundada en 1913, en este 2013 cumplió 100 años: una más de la gama de empresas centenarias de Grupo BAL.

Esta empresa, orientada a la venta de fianzas exclusivas para el Grupo BAL, cuenta con un activo total de \$210 mdp y un capital contable de \$103 mdp. El ejercicio de 2013 concluyó superando las metas esperadas, pues se alcanzó un incremento real en ventas y resultado técnico, con respecto al ejercicio del 2012 del 12.3% y 34.8% respectivamente. El resultado neto obtenido en 2013 es de \$15 mdp y representó un incremento del 69.9%, comparado con el que se obtuvo en 2012 de \$8 mdp.

En este ejercicio, destacan las recuperaciones por reclamaciones pagadas de ejercicios anteriores por \$7 mdp, como resultado de las gestiones de depuración de fianzas expedidas de más de 10 años de antigüedad, así como por un incremento en ventas del ramo Judicial en el producto “Fianza Garantizada” del 37% con respecto al año anterior.

Señoras y señores consejeros:

En este año se vio reflejado el esfuerzo y el compromiso de cada uno de los colaboradores que conformamos esta empresa. Seguimos con la convicción de alcanzar los mejores resultados en términos de eficiencia y rentabilidad.

Agradezco, como cada año, al Presidente del Consejo, al Consejo de Administración y al Comité Ejecutivo su valioso apoyo, sus sabios consejos y, desde luego, a los accionistas la confianza que depositan en nosotros.

Alejandro Baillères

DIRECTOR GENERAL

GRUPO NACIONAL PROVINCIAL, S.A.B.



Fuentes de consulta relacionadas con la salud: Organización Mundial de la Salud (OMS), Secretaría de Salud Pública (SSP), Instituto Mexicano del Seguro Social (IMSS), Instituto Nacional de Salud Pública (INSP), Instituto de Cancerología en México, Instituto Nacional de Estadística y Geografía (INEGI), Consejo Nacional de Población (CONAPO), UNICEF, Instituto Nacional de Geriátrica de la Secretaría de Salud Pública, Centro Nacional de Excelencia Tecnológica en Salud (CENETC), Sociedad Mexicana de Nutrición y Endocrinología A.C. y Clínica Mayo.

CONSEJO DE ADMINISTRACIÓN

PRESIDENTE

Alberto Baillères González

CONSEJEROS PROPIETARIOS		CONSEJEROS SUPLENTE	
Alberto Baillères González Presidente del Grupo Bal Presidente del Consejo de Grupo Nacional Provincial, Grupo Profuturo, Industrias Peñoles, Fresnillo plc, Grupo Palacio de Hierro y Tane	(A) (B) (C) (2)	José Octavio Figueroa García Director General de Administración y Finanzas de Técnica Administrativa Bal	(A) (C)
José Luis Simón Granados Presidente del Consejo de Formas y Sistemas Mexicanos, Formas para Negocios y Compañía Litográfica	(D) (3)	Emilio Carrillo Gamboa Socio Fundador de Bufete Carrillo Gamboa, S.C.	(3)
Max Michelle Suberville Presidente Honorario del Consejo de El Puerto de Liverpool	(3)	Tomás Lozano Molina Notario Público No. 10 del D.F.	(3)
Fernando Senderos Mestre Presidente del Consejo de Administración y del Comité Ejecutivo de Grupo Kuo y Dine	(3)	Raúl Obregón del Corral Socio Director de Alianzas, Estrategia y Gobierno Corporativo	(D) (3)
Carlos Orozco Ibarra Director Corporativo de Técnica Administrativa Bal	(A) (B) (C) (4)	José Eduardo Silva Pylypciw Director General de Grupo Profuturo	(4)
Norberto Augusto Domínguez Amescua Patrono Presidente de Asociación Mexicana de la Cruz Blanca Neutral	(D) (3)	Luis A. Aguilar y Bell Consultor Independiente	(3)
Raúl Baillères Gual Gerente de Proyectos Especiales de Técnica Administrativa Bal	(4)	Alejandro Paredes Huerta Director General de Área de Planeación y Evaluación de Técnica Administrativa Bal	(4)
Juan Bordes Aznar Director Corporativo de Técnica Administrativa Bal	(A) (C) (4)	Juan Ignacio Gil Antón Director de Seguros Corporativos de Grupo Nacional Provincial	(4)
Arturo Manuel Fernández Pérez Rector del Instituto Tecnológico Autónomo de México	(A) (B) (C) (4)	Ricardo Acevo Chávez Director de Área de Técnica Administrativa Bal	(4)
Claudio D. Salomon Davidson Consejero	(4)	Carlos A. Zozaya Gorostiza Director de Sistemas de Grupo Nacional Provincial	(4)
Rafael Alfonso Mac Gregor Anciola Director Corporativo de Técnica Administrativa Bal	(A) (C) (4)	Rafael Fronjosá Curcó † Director de Seguros de Personas de Grupo Nacional Provincial	(4)
Alejandro Baillères Gual Director General de Grupo Nacional Provincial	(4)	Alejandro Hernández Delgado Vicerector del Instituto Tecnológico Autónomo de México	(4)
Dolores Martín Cartmel Directora de Desarrollo Organizacional de Técnica Administrativa Bal	(4)	Andreas M. Raczynski von Oppen Asesor de la Presidencia de Grupo Bal	(4)
Jaime Lomelín Guillén Director Corporativo de Técnica Administrativa Bal	(A) (C) (4)	Gabriel Kuri Labarthe Director General de Actividades Financieras de Técnica Administrativa Bal	(4)
COMISARIO PROPIETARIO Guillermo Babatz García		COMISARIO SUPLENTE Jorge Rico Núñez	

SECRETARIO

Jorge Siegrist Prado

- | | | | |
|-----|---|-----|-------------------------------------|
| (A) | Comité Ejecutivo | (1) | Consejero Patrimonial Independiente |
| (B) | Comité de Evaluación y Compensaciones | (2) | Consejero Patrimonial Relacionado |
| (C) | Comité de Finanzas y Planeación | (3) | Consejero Independiente |
| (D) | Comité de Auditoría y Prácticas Societarias | (4) | Consejero Relacionado |

FUNCIONARIOS

PRESIDENTE DEL CONSEJO DE ADMINISTRACIÓN

Don Alberto Baillères González

DIRECTOR GENERAL

Alejandro Baillères Gual

DIRECTORES

Juan Ignacio Gil Antón

Seguros Corporativos

Rafael Fronjosá Curcó †

Seguros de Personas

Patricio José Margain Reyes Spíndola

Sector Público

Tonatiuh Gutiérrez Ramírez

Seguros de Automóviles

Germán Arturo Aguado Vanegas

Seguros Masivos

Héctor Jesús Anaya Doll

Sistemas, Servicios y Operaciones

Miguel Linares Feregrino

Análisis

José Luis Gutiérrez Aguilar

Finanzas

José Antonio Rojo Cervera

Análisis Estratégico de Mercados

Jesús Alfonso Zúñiga San Martín

Actuaría, Inversiones y Riesgos

Gonzalo Mancera Corcuera

Planeación Estratégica

Jorge Guerrero Vidales

Médica Móvil y Proyectos Especiales

Juan Gabriel Corvera Caraza

Jurídico

Alejandro Noriega Besga

Recursos Humanos y Servicios Administrativos

Carlos Antonio Zozaya Gorostiza

Sistemas

Diego Velázquez Graham

Contralor Normativo

Jaime Ignacio García Gutiérrez

Auditoría Interna

Grupo Nacional Provincial forma parte de Grupo Bal, uno de los conglomerados empresariales más importantes y diversificados del país, constituido por instituciones de gran prestigio:

EN EL SECTOR ASEGURADOR Y AFIANZADOR:

Grupo Nacional Provincial, S.A.B.
Crédito Afianzador, S.A., Compañía Mexicana de Garantías

EN EL SECTOR DE SERVICIOS MÉDICOS:

Médica Móvil, S.A. de C.V.

EN EL SECTOR DE ADMINISTRACIÓN DE FONDOS PARA EL RETIRO Y DE PENSIONES:

Grupo Profuturo, S.A.B. de C.V.
Profuturo GNP, S.A. de C.V. Afore
Profuturo GNP Pensiones, S.A. de C.V.

EN EL SECTOR FINANCIERO:

Valores Mexicanos Casa de Bolsa, S.A. de C.V.
Valmex Soluciones Financieras, S.A. de C.V., SOFOM, E.N.R.

EN EL SECTOR COMERCIAL:

Grupo Palacio de Hierro, S.A.B. de C.V.
Tane, S.A. de C.V.

EN EL SECTOR INDUSTRIAL:

Industrias Peñoles, S.A.B. de C.V.
Fresnillo plc

EN EL SECTOR EDUCATIVO:

Grupo Bal realiza una importante contribución a la educación y al desarrollo de profesionales preparados, a través de su labor filantrópica apoyando al:
Instituto Tecnológico Autónomo de México, (ITAM).



Cuida tu Salud
 cultura de bienestar
 acciones positivas
 hábitos saludables
 calidad de vida
 prevención

Vivir es increíble®

Grupo Nacional Provincial S.A.B.
 Oficinas Corporativas
 Av. Cerro de las Torres No. 395,
 Campestre Churubusco, 04200, D.F.
 Tel. 5227 3999

gnp.com.mx

